



# RESSÓ

BUTLLETI INFORMATIU NUM. 2

Roig Soler, 31

4º Trimestre 1976





# un saludo de vecino a vecino

## HAN COLABORADO EN ESTE NUMERO:

EDUARDO ZAFRA

RAMON ALLOZA

Dibujos:

MAITE MARTINEZ

Fotografía:

ALICIA IGLESIAS

## SUMARIO

	Pág.
Un saludo de vecino a vecino	2
Recordando el primer número	3
Asamblea General de Socios	3
Enseñanza . . . . .	4
Excursiones . . . . .	5
A los jóvenes del barrio . . . . .	6
Teatro infantil . . . . .	6
Esplai . . . . .	6
Resumen de nuestra Fiesta Mayor	7
Hacia una vocalía de urbanismo	7
Los Socios nos escriben . . . . .	8
Contestamos . . . . .	8
Historieta . . . . .	9
Albert Pérez Baró . . . . .	10
Puig i Cadafalch . . . . .	11
La U. D. Montbau . . . . .	12
Vocalía de Deportes . . . . .	13
Vocalía de "La Dona" . . . . .	14

La salida de este BOLETIN, primero de la serie y con el deseo esperanzador por parte de la Junta Directiva de una aceptable acogida por todos los vecinos de nuestro barrio, me brinda la oportunidad de dirigirme a todos vosotros por primera vez.

Es un compartido deseo, el sano propósito de iniciar un largo y fructífero diálogo entre vecinos, que nos lleva a encontrar caminos por donde poder alcanzar los objetivos señalados con anterioridad y que los esfuerzos tan generosamente entregados por muchas personas tengan el justo premio de la satisfacción de haber cumplido con éxito un deber ciudadano.

La ASOCIACION DE VECINOS DE MONTBAU, fue fundada en el año 1963 o sea hace ahora trece años, cuando un grupo de vecinos, por aquel entonces ya intuyó la necesidad de la misma y que durante todo este tiempo transcurrido, a pesar de los dimes y diretes de muchas personas, la Asociación ha ido consolidándose y tomando forma hasta convertirse en una Entidad válida para la defensa de los intereses colectivos de nuestro barrio, y la promoción social, cultural, recreativa y económica del mismo.

Me pregunto ¿cuántas veces nos hemos parado a pensar, a observar, o a conversar con nuestros convecinos sobre temas relacionados con nuestro barrio?, seguro que nuestras ideas e intereses coinciden las más de las veces, pero, ¿de qué nos sirven si no pasamos de estas aisladas actuaciones?

Debemos pues pensar absolutamente todos, que no vivimos solos en nuestras casas de puertas hacia dentro, hay problemas externos que nos incumben a todos, desde nuestras propias escaleras hasta los límites del barrio a los que no podemos ni debemos volverles la espalda. La falta de puestos escolares, que hace que los pocos que existan sean cada vez más caros con el consiguiente transtorno en nuestras economías, la falta de espacios deportivos, que impiden el desarrollo integral de nuestros hijos, el cuidado de nuestros parques y jardines tan necesarios en otros lugares de nuestra ciudad y tan generosamente esparcidos en nuestras zonas y que por desgracia para muchos no sabemos valorar.

Pues bien, desde esta Asociación de Vecinos que hoy tengo el honor de presidir y unido a este grupo de hombres que colaboran conmigo en estas tareas de representatividad, yo os invito, os invitamos, a que utilicemos conjuntamente las inmensas oportunidades que la Entidad nos ofrece para alcanzar los fines anteriormente expuestos con lo cual no sólo mantendremos sino que elevaremos el alto nivel cívico que nos permitirá decir con orgullo:

"JO SOC DE MONTBAU".

*José Caro Villanueva*



# BUTLETÍ

ASSOCIACIÓ DE VEÏNS DE MONTBAU

Roig Soler. 31

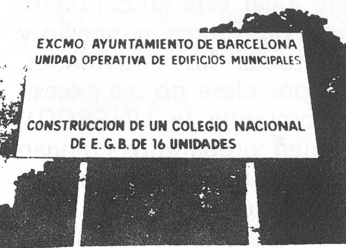
Juny 1976

## NUEVA ETAPA

Nuestra Asociación estrena nueva Junta. En torno al nuevo Presidente, escogido en la Asamblea entre tres candidaturas, se ha constituido un equipo que empieza su gestión con la mejor disposición de servicio al barrio.

El nuevo equipo es el resultado de abrir las puertas a la colaboración con las otras candidaturas, y de la convicción de que el tener ideas u opiniones diferentes no es necesariamente un obstáculo insuperable para participar en una acción común. Lo único que nos exicimos es buena voluntad e ilusión para abordar con éxito los problemas que Montbau tiene planteados.

Mientras tanto, ha empezado ya el trabajo de las vocalías, cuyas reuniones están abiertas a todos los socios que deseen colaborar en ellas. La Asociación llama a todos a participar con sus opiniones, críticas, ideas, aportaciones, etc., cada uno en la medida de sus posibilidades, con el objetivo, en definitiva, de mejorar nuestra vida en el barrio.



HISTORICO CARTA DE LA CIARDONIA

de Montbau se están dando en pésimas condiciones materiales por la estrechez de los locales de la calle Angel Marañón donde se ven obligados a ocupar la misma sala que sirve de gimnasio y comedor. Los padres se han movido y no han dejado autoridad competente sin visitar o apelar para resolver el problema. Han venido obteniendo cambles promesas pero el problema sigue sin solución y se han dirigido a la Asociación solicitando su apoyo. La Asociación les ha brindado su total colaboración y actualmente se continúan las gestiones habiendo sido puesto el asunto en conocimiento de la prensa.

( sigue en la pag. 2 )

## Enseñanza. CUATRO PROBLEMAS

Sólo empezar, la vocalía de enseñanza se ha encontrado con cuatro problemas sobre la mesa:

### 1º Insuficiencia de la Escuela Nacional

Los cursos de 7º y 8º de Enseñanza General Básica (niños de 12 y 13 años) de la Escuela Nacional Graduada Mixta

## recordando nuestro primer número...

De nuevo estamos entre ustedes, tal y como programamos en nuestro anterior y primer Boletín de esta nueva Junta Directiva, cubriendo etapas con perspectivas cada vez más ambiciosas, aunque no estamos conformes con lo hasta ahora logrado. Queremos metas más amplias.

Los tres puntos que entonces nos marcábamos como prioritarios y que eran: PERIODICIDAD en la publicación de este Boletín, PLASMACION real de los problemas del barrio y EL QUERER SER el portavoz de nuestros asociados y vecinos en general.

Desglosaremos estos puntos, aunque ya con una programación efectiva y un camino del que procuraremos no desviarnos.

El Boletín estará en sus domicilios cada tres meses y como novedad tenemos la de enviarlo al domicilio de todos los vecinos del barrio, sean o no socios de la Asociación, aunque confiamos que en un breve plazo de tiempo sean pocos los que no pertenezcan a la entidad. Si en el período de estos tres meses existiera o sea produjera una novedad importante que afectara al barrio, procederíamos a enviar unas notas informativas al efecto.

Plasmar con toda realidad los problemas del barrio a través del espacio que cada vocalía tiene destinado en el Boletín.

En cuanto al tercer punto, necesitamos la colaboración de todos los socios. Para ello es necesario que los problemas que crean existen en el barrio nos los expongan, ya que nosotros trasladaremos sus sugerencias, quejas, problemas o soluciones al Boletín, para lo cual sólo han de venir a la Asociación a exponerlos a la vocalía de información o bien escribirnos.

Y por último, como apreciarán, el Boletín ha cambiado de nombre, que a partir de ahora será el de RESSO, nombre que se adapta más a su programa, o sea, eco, resonancia, de la Asociación para con el barrio.

## ASAMBLEA GENERAL

El pasado día 17 a las 21 h., con asistencia de 200 socios, tuvo lugar en el Local Social una Asamblea General Extraordinaria con el siguiente Orden del Día: 1) Presentación Junta. 2) Situación económica de la Sociedad. 3) Cuestiones generales del barrio.

Los dos primeros puntos del Orden del Día acapararon el interés de los socios asistentes, produciéndose en cada uno de ellos, un animado debate, con numerosas intervenciones y votación final. Tras tratar sobre la oportunidad de leer el acta de la Asamblea anterior, se resolvió positivamente, cuya lectura fue aprobada. Sobre el primer punto del orden del día se acordó conceder un margen de confianza a la actual Junta, aprobando su gestión hasta el momento, si bien se planteó la necesidad de adoptar formas más democráticas de elección de las

juntas, así como la conveniencia de que la Junta actual hubiera presentado un programa de actuación a la ratificación de la Asamblea.

En cuanto al segundo punto, tras una detallada exposición de la situación económica por la que atraviesa la Entidad, se propuso a la asamblea la elevación de las cuotas de socio a 150 ptas. al trimestre.

Tras un debate en el que se examinaron los pros y los contras de tal medida se votó, por amplia mayoría, elevar las cuotas a 100 ptas. al trimestre, así como realizar una amplia campaña de captación de socios con el fin de solventar los actuales déficits.

Alrededor de las 1 h. se suspendió la Asamblea sin haber tratado explícitamente del tercer punto del orden del día considerando haberlo hecho suficientemente a lo largo de toda la reunión



enseñanza :

# LAS SOLUCIONES NO LLEGAN

Los primeros meses de trabajo de la Vocalía de Enseñanza, han servido para que los que colaboramos en ella, nos demos cuenta de que la burocracia del Ayuntamiento y del Ministerio, no ayudan a resolver los problemas que ya, en el anterior Boletín denunciábamos que tiene el barrio.

Si de nosotros, el barrio, dependiera, la solución sería barata y rápida. Pero como las decisiones que nos afectan se toman en un despacho de Madrid, no hay nada que hacer.

Y si no, veamos como están las cosas:

## ESCUELA NACIONAL DE MONTBAU

Recordemos que los alumnos de segunda etapa de E.G.B. están "aprendiendo" en unas clases que son a la vez, comedor, sala de música y gimnasio, sin ninguna condición para estudiar.



Recordemos que hace 4 años el Ministerio y el Ayuntamiento, concedieron los permisos y los créditos para la necesaria ampliación.

Pues bien, a pesar de las promesas tanto por parte del Ayuntamiento como por parte de la Delegada del M.E.C., resulta que los "papeles" están aún en Madrid, y ha empezado el nuevo curso exactamente igual que los anteriores. ¿No es una vergüenza?

Pensemos que para una buena enseñanza, no sólo hace falta un lugar donde estén metidos los alumnos, sino también que, este lugar esté en condiciones, que hayan laboratorios, biblioteca, gimnasio y espacios adecuados para todas las actividades, que el número de alumnos por clase no sea excesivo (28 como máximo recomienda la UNESCO), que los profesores estén bien preparados, tengan el tiempo necesario para preparar sus clases y el sueldo para vivir dignamente, etc.

Estamos a finales de Septiembre y vuelven las promesas de que las obras empezarán rápidamente. ¿Será verdad esta vez?

Y continuemos...

## INSTITUTO "NARCIS MONTURIOL"

Recordemos que más de 500 alumnos preinscritos se han quedado sin plaza y de ellos muchos son del barrio.

Se expuso el problema ante el Ayuntamiento y la Delegación del M.E.C.. Se consiguió que los 150 alumnos matriculados para el nocturno, fueran admitidos en el San José de Calasanz.

Prometieron 6 aulas prefabricadas que se colocarían provisionalmente en el patio del Instituto y que en Octubre ya podrían empezar las clases normalmente.

Pues bien, estamos a últimos de Septiembre y continúan las promesas, pero aulas ni una. Muchos padres se han buscado la "solución", matriculando a sus hijos en escuelas privadas, donde las mensualidades oscilan entre 3.000 y 6.000 ptas.

Ha dificultado mucho encontrar rápida solución al problema, la falta de colaboración por parte de la Dirección y Claustro de profesores del Instituto. Esta situación parece que se ha superado ya que se ha formado una comisión mixta profesores-vocalías de Enseñanza de la zona, para buscar no sólo solución para este año, sino para los próximos.

De momento, como primer paso todos los alumnos preinscritos que lo deseen pueden apuntarse de nuevo, ya que hay la voluntad expresa por parte de todos de que podrán estudiar el próximo curso en el Instituto.



## ESCUELA NACIONAL "ENRIC BORRAS"

Menos mal que este Colegio Nacional, parece que sigue adelante, cumpliendo los plazos previstos.

De momento los cimientos están ya contruidos, tal como las fotografías, tomadas a mediados de Septiembre dan fé de ello.

Confiemos que el próximo curso esté ya terminada la Escuela y al menos, en este punto, el Ayuntamiento cumpla con la promesa que nos ha hecho.

---

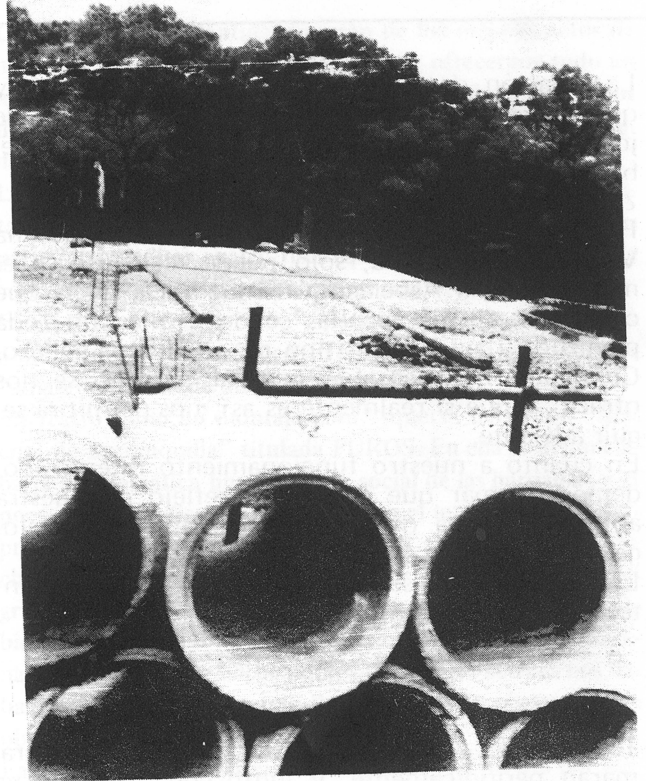
La Vocalia d'Ensenyament, vol continuar treballant perquè tots els nens del barri tinguin un ensenyament de qualitat i gratuït.

Ens agradaria ser molts més en aquesta feina.

Ens trobem tots els dimarts a les 10 de la nit en els locals de l'Associació de Veïns.

T'esperem.

La Vocalía d'Ensenyament.



---

# excursiones

---



Organizadas por Luis Caro Villanueva, desde el pasado mes de mayo hasta el mes de septiembre, ha habido una serie de excursiones la mayoría de ellas a las costas mediterráneas, y en especial a nuestra incomparable Costa Brava. Esta serie de salidas ha culminado su etapa veraniega con la realizada a Palma de Mallorca los días 3, 4 y 5 de septiembre. Se ha de destacar la buena acogida de todas estas excursiones, como lo demuestra el hecho de que haya habido un promedio de 35 personas en cada una de dichas excursiones.

La etapa invernal se quiere comenzar con una excursión a los Valles de Andorra (lugar ideal para buscar unos cuantos kilos de bulets) y que comprendería los días 30, 31 de octubre y 1 de noviembre.

Se puede iniciar la inscripción en Secretaría, todos los días, de 19 a 21 h.



# a todos los jóvenes

La creación de esta Vocalía de la Juventud, hay que concebirla como el esfuerzo de un grupo de jóvenes que desean hacer sentir su presencia en el barrio, a través de la Asociación de Vecinos.

¿Pero, por qué ahora y no antes?

Fundamentalmente, porque consideramos que una Vocalía de juventud, sólo puede realizarse en el marco de una Asociación democrática, en la que cada una de las vocalías se desarrolle con toda plenitud, y sin ningún tipo de condicionamiento. Condición indispensable, que al parecer, se nos ofrece. Y que si realmente es así, nos permitirá seguir adelante.

En cuanto a nuestro funcionamiento interno, podemos afirmar que éste es el reflejo de nuestra auténtica forma de ser, es decir, abierta y dialogante.

Los objetivos que se tienen marcados, podemos sintetizarlos en los puntos siguientes:

1. REALIZACION DE RECITALES: Se programarán periódicamente, y junto con cantantes ya consagrados, se brindará la oportunidad a otros, de convertirse en nuevos valores.

2. CHARLAS COLOQUIO: Tratarán los problemas, que desde nuestro punto de vista, afectan a la sociedad. Estas se caracterizarán por una introducción al tema del conferenciante, y un posterior coloquio, que permitirá profundizar, resolver las dudas y sacar unas conclusiones válidas.

3. EXCURSIONES: Junto a la exploración de nuevos paisajes de Cataluña, podremos todos juntos lograr una mayor compenetración.

4. HAPPENINGS Y FIESTAS: Que mediante el libre desarrollo de nuestra inventiva, podemos organizar para divertirnos.

5. Y otras muchas actividades, de diversos tipos, que con vuestra OPINION, AYUDA Y PARTICIPACION, serán posibles.

¡ ¡ COMPAÑEROS !!, para que todas estas iniciativas, se puedan plasmar en la realidad, necesitamos vuestra urgente colaboración.

¡ ¡ LA VOCALIA OS NECESITA !!

VOCALIA DE JUVENTUD.

## teatro



## infantil

La llamada del anterior Boletín dió resultado y actualmente tenemos en la Asociación una plantilla de Teatro infantil, pero hacemos otra llamada por si hay más niños que les interese hacer teatro. Los ensayos son los sábados de 10 a 12 de la mañana. Los niños que quieran pueden apuntarse los mismos sábados.

Esperamos la máxima colaboración, tanto de los niños como de sus padres en esta tarea tan importante como es el desarrollo de los aspectos creativos de los niños.



# FESTA MAJOR 1976

Vamos a intentar analizar nuestra Fiesta Mayor, la primera que nos toca vivir desde una Junta Directiva, y lo vamos a intentar sin partidismos.

Empezamos por la recogida de papeles a cargo de los niños. Un acto magnífico, aunque estamos de acuerdo con muchas personas que quien habría tenido que salir a hacerlo éramos nosotros, los padres. Se consiguió una participación masiva de niños que se divertieron en cantidad.

Lo de la tarde, la merienda.... Bueno, eso es un asunto que, la verdad, no nos es muy agradable recordar, pero que nos ha servido, eso sí, de maravillosa lección cara al futuro.

La actuación de la Banda Municipal de Barcelona tuvo una gran actuación sobre todo en la parte final del concierto. Tuvo su parte negativa, esta vez a cargo de quien precisamente debiera velar porque estos actos culturales que no por ser populares, dejan de tener su gran importancia, preguntamos, ¿cómo es posible que el Ayuntamiento, por unas pocas sillas que deja de enviar a un concierto popular, pone en peligro el que los músicos se queden solos? Por suerte no sucedió así, ya que se contó con una presencia numerosa de vecinos, así como la asistencia del Sr. Costa Ojeda, Concejal del Distrito y del Sr. Güell, presidente del Patronato M. de la V., que, como el resto de asistentes tuvimos que asistir a pie, y menos mal que no firmes.

No creemos que sea esta una buena política para llevar la cultura a nuestros barrios y alguien tendría que cuidar que hechos así no sucedieran. Confiemos que no se repita la "jugarreta".

Hubo actividades como el campeonato de ping-pong, petanca, e incluso el "partidillo" de futbol en el que se puso a prueba a algunos de nuestros "menos jóvenes" jugadores. Todos estos actos acompañados por las guapas "majoretts" que hicieron varias exhibiciones por el barrio.

La Coral Orfeo Atlántida, fue uno de los mejores actos de nuestra Fiesta Mayor. Pero, después de ofrecernos todo un magnífico repertorio y al iniciar por segunda vez el "Cant de la Senyera", el maestro de la Coral tiró la batuta, abandonando el escenario.

Luego nos enteramos que unas risas en la sala habían suscitado el enojo del buen señor. No creemos correcto por su parte, el supeditar cuatro risas (que la mayoría no oyó) a la concentrada atención del público restante.

El Festival de Música "Pop", popular, la calidad acompañó a la asistencia de público. Tocaban bien estos conjuntos "amateurs", aunque un poco escandalosos.

En teatro hubo un montaje para "squets" del grupo "Alacrán de Barranquilla" titulada PUROS. En ella se denunciaba la problemática burocrática y social de las barriadas, y el poco valor que tiene el dinero. Tanto el tema como la interpretación entusiasmaron al público. La otra obra era una clásica de Buero Vallejo "El tragaluz" interpretada por el grupo T. E. S. En conjunto resultó un poco monótona, debido al ritmo lento y poca viveza que se daban a las escenas, pero hemos de hacer notar que algunos actores nos daban fielmente la visión que B. Vallejo quiso plasmar en su obra.

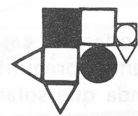
Las sesiones de cine tuvieron una asistencia masiva por parte de los niños, hasta el punto que hubo de repetirse la película "Siete novias para siete hermanos". Un exitazo.

Y creo que sólo nos queda el festival de Danzas Catalanas y la fiesta infantil del domingo. El "Ballet", como siempre muy bueno, y el festival infantil.... Confiemos que en próximos años las cosas nos saldrán mejor.

¡Ah! El baile de Sociedad, donde los mayores intentamos rivalizar con los no mayores. Pero..... ¿Quién se llevó el gato al agua?

Hasta el próximo año.

## URBANISMO



Nos ha faltado, hasta el momento una Vocalía de Urbanismo que hiciera frente a la compleja problemática que, en este aspecto, tenemos planteada en Montbau. Nos alegra mucho, pues, poder anunciar que esta grave deficiencia se está solventando y además creemos que con muy buen comienzo. Se está reuniendo ya un núcleo de personas interesadas que no se limitan a planear el futuro de su Vocalía sino que han empezado inmediatamente a trabajar. Fruto de ello son las reuniones y gestiones que sobre el desglose de los recibos del Patronato M. de la V. se vienen celebrando y de las que estarán enterados todos Vds. a través de sus respectivos Presidentes de escalera. Al respecto hay que decir que hasta el momento nada se ha solucionado y la postura de los afectados debe ser la misma. No obstante, cualquier novedad que surja se pondrá en conocimiento de Vds. por medio de Circulares Informativas.

Para quien desee colaborar, la Vocalía está abierta mediante las reuniones de los lunes, si bien cada día se puede recabar información pasándose por nuestro Local Social.

# Nos escriben los Socios

COMENTARIO SOBRE LA MERIENDA QUE SE OFRECIO A LOS NIÑOS EL PASADO SABADO 18 DE SEPTIEMBRE, CON MOTIVO DE LAS FIESTAS DEL BARRIO.

La primera sorpresa fue cuando se anunció que a los niños que por la mañana recogieran papeles, es decir, limpiaran el barrio de papeles, se les obsequiaría con unos vales con los que tendrían opción a una merienda por la tarde. Pues bien, no creo que este hecho tenga que ser recompensado, sino que hay que acostumbrar al niño a hacer las cosas que estén bien por sí mismas, sin esperar ser premiado e inculcarle, ante todo, que no debe ensuciar. También sería interesante lo recordáramos a menudo.

Otra cosa que sorprendió mucho fue el gran pánico que tenían los organizadores a las madres. La mayoría de éstas, no creo que se opusieran a dejar a los niños que se divirtieran y pasaran un buen rato al cuidado de otras personas, pero siempre y cuando se tuviera la seguridad de que estarían bien atendidos. A lo que nos oponemos es a que haya improvisaciones y mala organización, como la que hubo. Los más pequeños anduvieron como pelotitas de un lado a otro de la plaza, atendidos seguramente, por personas con muy buena voluntad, pero en donde no había organización. Por lo que resultó que algunos pronto se retiraron del bullicio y el resto aguantaron lo que fue preciso, hasta llegar a las dos horas.

Y al final de toda esta carga de paciencia por parte de todos, nos podríamos preguntar con qué fin se montaría este tipo de merienda que solamente se fomentaba el consumo de esta sociedad en que estamos metidos, ya que consistía, como se pudo ver, entre otras cosas, en cocacolas, chocolatinas, chupachups y galletas con premios coleccionables, y como después será cuestión de acabar pronto la colección, habrá que consumir este producto a toda prisa. Todo esto para lo único que sirve seguramente, es para estropear la salud del niño y la formación de su personalidad.

¿Qué pasó al final de todo esto? Pues que se había contratado a un grupo de "titelles" para diversión de los pequeños y por poco nos quedamos sin actuación, debido a que se alargó tanto la merienda que tuvieron que actuar corriendo y volando, puesto que oscurecía rápidamente. Además muchos niños, cansados ya, también se retiraron a sus casas antes de empezar dicha actuación, quedándose sin ver, precisamente lo mejor y más apropiado para ellos de toda la fiesta.

Hay que revisar bien estos actos; pensar que en Montbau hay muchísimos niños. Contando con ésto, procurar para el año que viene llevarlo a cabo de forma que no fuese tan complicado, más divertido y mejor organizado.

Repito que no dudo de la buena fe de los organizadores y de la gran cantidad de horas que habrán ocupado en la preparación de esta fiesta.

Pensemos que todo lo que se organiza referente a los niños tiene que estar muy bien pensado y preparado, ya que ellos son receptores muy sensibles de todo lo que les rodea y les afectará mucho el día de mañana la falta de preparación y organización para saber comportarse en grupo.

UNA MADRE

---

## CONTESTAMOS

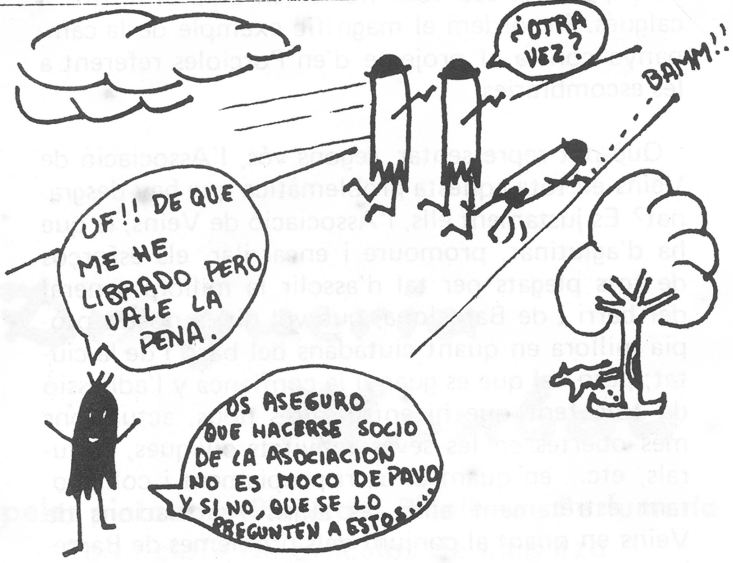
Hemos recibido la primera carta de una vecina del barrio y no precisamente para aplaudirnos, lo cual nos satisface, por cuanto vemos que se observan con interés todos nuestros actos.

Creemos que no se puede contestar en estas cortas líneas todo lo que esta Sra. expone, para ello tenemos pensado una charla-coloquio sobre la problemática de los niños, con lo cual daríamos satisfacción, no sólo a esta señora, sino al resto de las madres del barrio. En su momento se anunciará debidamente.

En cuanto a la firma anónima, por ser la primera carta, la hemos admitido pero en lo sucesivo cualquier escrito que llegue a esta Vocalía sin identificación, no lo admitiremos, aunque si la persona que lo escribe quiere que su nombre no sea publicado así se hará; pero insistimos, tendrán que venir identificados los escritos.



# FES-TE SOCI, CARAY!!!



# una xerrada amb :

## albert pérez baró

*Amb aquesta entrevista volem donar a conèixer la opinió que, sobre el barri i la seva problemàtica, tenen diferents personalitats que viuen a Montbau però que també són importants fora de la nostra comunitat.*

*Comencen amb Albert Pérez Baró, un dels màxims especialistes en cooperativisme i autogestió, els llibres del qual han estat traduïts a diferents idiomes. La seva obra més important és: "Trenta mesos de collectivisme a Catalunya".*

*Agraïm al Sr. Pérez Baró les moltes facilitats que ans ha donat per tal de poder publicar aquest treball i la paciència que ha tingut amb tots nosaltres.*

—Quina opinió teniu sobre el barri de Montbau?

La problemàtica del barri de Montbau és, al meu entendre, polivalent, és a dir, té diverses facetes de les quals voldríem destacar-ne tres que considerem essencials. Una d'elles la que podríem dir-ne de defensa del barri davant de tercers, es a dir davant de l'administració pública, sigui l'Ajuntament o l'Estat; una altra que podríem dir-ne d'auto-formació de la personalitat humana del barri, i en darrer terme, però no pas el menys interessant, el de integració amb els altres barris, nous o vells, d'aquesta Barcelona que voldríem cada dia millor.

—Què enteneu per defensa del barri davant de tercers?.



Moltes coses: la defensa dels interessos dels veïns en les seves relacions amb el Patronat Municipal de la Vivenda, que encara representa la propietat de les cases on vivim; el control i millora dels serveis públics, la conservació dels jardins, desratització, etc... en quant als organismes municipals; el problema escolar referent al Ministeri d'Educació i a l'Ajuntament, i molts d'altres que fóra llarg d'explicar.

—Què és l'auto-formació de la personalitat del barri?

Tot allò que pugui servir per a crear una consciència cívica dels grans i dels petits, un esperit de convivència entre tots els veïns que estem condemnats, volguem o no, a conèixer i tolerar-nos. Ens cal fer respectar la nostra intimitat a la llar, però hem d'aprendre a respectar tots el que és de tots, el que és col·lectiu, que és justament allò que dóns fesomia pròpia al barri de Montbau, això no sols pel fet de ser veïns del barri i ciutadans de Barcelona, si no fins i tot per l'egoïsmes que pot representar conservar allò que entre tots paguem. Es una tasca llarga i feixuga d'elevació cultural i cívica en la qual tots hi hem de contribuir.

—I en quant a la integració amb els altres barris?

Montbau no és pas una ciutat aïllada, un clos tancat, que pugui desentendre's del que passa a Barcelona. Tots els problemes de la ciutat són els problemes del barri, i en aquest sentit cal que els visquem com a propis, solidaritzant-nos si cal amb els altres barris, que al seu torn ho farien amb el nostre si calgués. Recordem el magnífic exemple de la campanya contra el projecte d'en Porcioles referent a les escombraries.

—Què pot representar, segons vós, l'Associació de Veïns en tota aquesta problemàtica que heu desgranat? Es justament ells, l'Associació de Veïns, la que ha d'aglutinar, promoure i encarrilar, els esforços de tots plegats per tal d'assolir la millora general del barri i de Barcelona, que vol dir la nostra pròpia millora en quant ciutadans del barri i de la ciutat; però cal que es guanyi la confiança y l'adhesió de tots fent que hi entrin aires nous, actuacions més obertes en les seves activitats cíviques, culturals, etc... en quant al barri propiament i col·laborant estretament amb les altres Associacions de Veïns en quant al conjunt dels problemes de Barcelona.

—Us agraïm en nom del Butlletí de l'Associació de Veïns la col·laboració que ens heu prestat.



els nostres carrers:

# PUIG I CADAFALCH



*Hem pensat que seria interessant el publicar uns retalls biogràfics del escriptor i periodista Andreu Avel·lí Artís (Semprenio) sobre diferents personalitats de la vida catalana que tenen dedicats carrers del nostre barri. Acompanyen els tests uns dibuixos a la ploma del genial artista Antoni Casas.*

Un dels pares de la pàtria. El seu fat era bastir. Fent d'arquitecte, marcà amb la seva empremta l'Eixample barceloní. La casa Amatller del Passeig de Gràcia, la del baró de Quadres i la "Casa de las Punxes" a la Diagonal, la casa Macàya del Passeig de Sant Joan, el derruit xalet Trinxet del carrer Provença, florons del modernisme, avui ens encanten, després d'haver-nos passat anys bescantant-los. Com a polític arribà a la presidència de la Mancomunitat en succeir Prat de la Riba, "seny ordenador de Catalunya". També Puig i Cadafalch, al capdavant de l'organisme rector de les quatre províncies catalanes, bastí a la seva manera. Se li deu la Junta de Museus de Barcelona, que tanta transcendència ha tingut en el desenvolupament de la vida artística local, inicià les excavacions d'Empúries, féu instal·lar el Museu de la Ciutadella, etc.

Cal parlar d'una doble personalitat en el cas de Puig i Cadafalch? Si ens atenem als documents d'identitat, Però pouant al fons de la seva ànima, potser trobaríem que l'arquitecte i el polític eren dòcils a una mateixa i abranda-da consigna. Els arquitectes de la seva fornada, quan alçaven una casa, feien quelcom més que un aixopluc. Llurs obres eren manifestacions cíviques, com la poesia de Guimerà, com les partitures de Morera, com les templatives escèniques de Gual, com les traduccions de "L'Avenç"... El goticisme de Puig i Cadafalch aspirava a ésser arquitectura catalanista, i més tard va decantar-se cap a aquell germanisme que, a través de París, influí poderosament tots els modernistes. Catalunya podia ésser construïda a molts nivells. I l'arquitectura era una de les diverses maneres de fer pàtria. I en l'admirable tasca investigadora de l'art i de l'arquitectura romànica també duta a terme per Puig i Cadafalch, qui sap si, de bracet amb la passió científica, no hi alena el propòsit de combregar amb els fonaments de la nacionalitat catalana.

**Drogueria  
Montbau**

Papeles pintados - Pinturas - Plásticos - Perfumería  
Toda clase de artículos de limpieza

Esplanada Montbau, 1      Telefono 229 24 58  
BARCELONA

**COLMADO J. TALLADA**

Esplanada Montbau, 2 - B  
Tel. 220 78 13

BARCELONA — 16

# La U.D. Montbau

Iniciamos la publicación del historial de las entidades de nuestro barrio que, integradas en el mismo, mantienen una autonomía propia, aún cuando estén funcionando dentro del Local Social.

La iniciamos con la Unión Deportiva Montbau por dos motivos. El primero por ser el fútbol un deporte mayoritario, estar ligado por completo al barrio y tener unas perspectivas de instalaciones muy halagüeñas; y en segundo lugar y quizás el más importante es por ser la pionera en cuanto a fundación de grupo cultural o deportivo dentro de nuestro Barrio, antes, incluso, que esta Asociación de Vecinos.

La U.D. Montbau fue fundada en el año 1963 por un grupo de vecinos del barrio (y que consiguieron 60 socios), preocupados por la falta de actividades en aquellas fechas. Al principio sólo se creó la sección de Fútbol, ya que el eterno problema de falta de instalaciones deportivas impidió la creación de otras secciones, tal y como era el deseo de aquellas entusiastas personas, algunas de ellas todavía vinculadas a la U. D.

La primera Junta Directiva estaba formada por los señores: D. Tirso Suárez Sutil, como Presidente. Como Vicepresidente D. Mario Roqueta Jordá, como secretario actuaba D. Manuel Belarte Mola; Vicesecretario D. Federico Montolio; como Tesorero, D. Alejandro Castella Escayuela; delegado deportivo D. Juan Tejedor Lanaspá; vocal deportivo F. Javier García Vizcaíno y como entrenador D. Magín Matamala Sistac.

Empezó la U.D. Montbau, después de un rodamiento a base de partidos amistosos, integrándose en Educación y Descanso, siendo campeones en el año 1966.

Por cierto, hay una anécdota digna de explicar ocurrida ese año. El último partido era decisivo para proclamarse campeones y el portero del Montbau Enrique García contraía matrimonio el mismo día del encuentro, pero una hora antes del mismo, y una vez efectuada la ceremonia se fue al campo de fútbol y jugó el partido, mientras la novia veía el mismo con el traje de boda desde una silla que se le proporcionó. Se ganó el partido y la U.D. Montbau se proclamó campeón del torneo.

Después viene una etapa en la que se integra el equipo en la Federación Catalana de Fútbol y se participa con un solo equipo, el Juvenil. Aquí se consiguen ya 120 socios y se nombra presidente a D. Félix Jiménez de la Santa.

Por varias circunstancias se vuelve de nuevo al equipo amateur y con una plantilla de 20 jugadores. No se consiguen campeonatos, pero algunos jugadores logran pasar a equipos poderosos.

Y entramos en la época actual. Se participa con tres equipos: el Tercera Regional, otro que juega en la Primera División Juvenil, con jugadores de 16 a 18 años y otro en la Tercera División Juvenil con jugadores de 15 a 16 años. De este último equipo se nutren los dos restantes. Se controlan alrededor de 70 jugadores, siendo unos 30 chicos pertenecientes al barrio, y si alguien se considera, dentro de

esas edades, con capacidad para defender los colores de la U.D. Montbau, se le harán las pruebas pertinentes a fin de poder incrementar la plantilla.

Continúa habiendo aumento de socios, ya que ahora superan los 200, aunque son pocos para poder mantener al Club, ya que para ello se ha de recurrir a las rifas, pues no recibe subvención alguna.

En esta etapa, el Presidente del Club es D. Joaquín Soriano y el Club mantiene a dos entrenadores, los señores Cecilio y Luque, éste vecino del barrio.

## DATOS ECONOMICOS

Como se ha dicho, son 230 los socios que el Club tiene y que le proporcionan unas 45.000 pesetas por temporada.

La cuota de socio es libre, aunque la cantidad que marcan los estatutos de la Entidad son 10 Ptas. mensuales.

Sólo el alquiler de los campos de juego San Gervasio (junto al Mercado) y el de Penitentes, incluido el entreno semanal, asciende a 170.000 pesetas por temporada y el presupuesto para este año es de 600.000 pesetas. Como se ve los números no van muy boyantes.

De todo ello sacamos dos conclusiones importantes. Una, que la U.D. Montbau necesita unas instalaciones en el barrio para lo cual lleva luchando desde la fundación del Club, ahora ayudados por la Asociación y que parecen tener un inmediato y feliz final; y otra que necesitarían de todos los vecinos como socios, para poder aspirar a mejores empresas.

Esta es, a grandes rasgos, la historia de nuestra U.D. Montbau. Vamos a conseguir, entre todos situarla en el lugar que le corresponde, por la dedicación que a ello dedican los hombres que están al frente de ella y que merecen una satisfacción por ello. ¿Nos hacemos todos socios? Para ello sólo se necesita ir al Local de la Asociación de Vecinos y comunicarlo, así como decir la cuota que se quiere pagar.





# deportes

Brevemente se van a iniciar las obras de construcción de una pista polideportiva subvencionada por el P.M.V. Esta estará situada entre la calle Arquitectura y los solares que limitan con la Residencia de la Seguridad Social.

En nuestra pista se podrán practicar gran cantidad de deportes como Balonmano, Baloncesto Voleibol, etc. En estas actividades esperamos la máxima colaboración de toda la juventud de nuestro barrio, como asimismo instamos a la práctica de éstas. Creemos necesario la participación de toda persona que tenga experiencia como entrenador, director técnico-deportivo, etc.

Pensamos que es fundamental la creación de equipos deportivos de todo tipo que representen a nuestro barrio, y participen en competiciones oficiales de nuestra ciudad. Es seguro que entre todos, podremos formar el grupo polideportivo que tanto necesitamos.

Actualmente nos limitamos a las actividades que nuestra sala permite, la cual se acondicionará en breve de vestuarios, duchas y todo tipo de instalaciones imprescindibles. En ella se está ya desarrollando con éxito la práctica del Ping-Pong y del Karate, deporte este último, que corresponde a una participación juvenil espontánea con su propia personalidad.

## Esplai

¡A TODOS LOS NIÑOS DE MONTBAU!

Hemos visto que los sábados por la tarde los tenemos vacíos, por lo que hemos pensado que entre todos podríamos pasarlo mucho mejor. Por esta razón formaremos el Esplai. Pero...

—¿Qué es el Esplai?— El Esplai sois vosotros, y vuestro tiempo libre.

—¿Qué quiere el Esplai?— Quiere que aprovechéis vuestro tiempo libre jugando, ganando amigos, aprendiendo cosas, amando la Naturaleza, etcétera.

—¿Cómo lo vamos a hacer?— Mediante juegos, trabajos manuales, cine, excursiones, canciones, etc.

Si te interesa, te esperamos en el Centro Social, todos los sábados a las cinco y media de la tarde.

Grupo de ESPLAI

### ULTIMA HORA

Cuando este Boletín ya estaba en la imprenta, nos llega la confirmación del comienzo de las obras de las dos aulas para E. G. B. del Colegio Nacional, trabajos que hemos comprobado se han iniciado ya. Creemos que los vecinos afectados por las molestias de las obras sabrán comprender la importancia que las mismas tienen para una gran masa de niños, como es el que puedan dar las clases como Dios manda. Si alguien necesita una aclaración al respecto, gustosamente se la ofreceremos en la Asociación.

## graphic

## EXPRES

IMPRESOS SUPERRAPIDOS OFFSET.

Disponemos de los medios más modernos del mercado y también tenemos PARKING para nuestros clientes.

VIA AUGUSTA, 59 - Edificio MERCURIO

Teléfono 218 33 95 - Barcelona - 6

y

MUNTANER, 33 - Teléfono 254 43 01

Barcelona - 14



VOCALIA DE

# la dona

*Las actividades que nuestra Asociación promueve y realiza se van incrementando día a día desde la constitución de la nueva Junta. A mediados de septiembre una nueva vocalía, la de "La Dona", se sumó a las que ya desde un principio estaban trabajando para un objetivo común, nuestro barrio.*

*La vocalía de "La Dona", se propone, que todas aquellas mujeres vecinas de Montbau, que tengan inquietudes, iniciativas y sientan los problemas que a todos nos afectan, se integren en esta vocalía, creando así un clima favorable a la mujer en nuestra Asociación, cosa que jamás ha existido; la problemática y los intereses de un barrio deben estar en la conciencia de todos sus vecinos.*

*A la primera reunión de la vocalía asistieron alrededor de cuarenta vecinas, se estudiaron las perspectivas de esta vocalía a corto y a largo plazo. Se vio la necesidad de organizar charlas, coloquios, cursillos que interesen a la mujer, estos pueden ser de tipo cultural (música, pintura, libros...), social, educativo, de interés para el hogar (cocina, labores, cesta de la compra, etc.) de estos diferentes intereses podrían salir varios grupos de trabajo que se reunirían en días y horas diferentes, según conviniere a las integrantes de cada uno.*

*Se fijó ya la fecha del 6 de Noviembre para una Mesa Redonda, a celebrar en nuestro local social, los temas a tratar serán: "LA MUJER EN LA FAMILIA", "PROBLEMAS LABORALES DE LA MUJER" y "LA MUJER Y LA SOCIEDAD", estos temas serán tratados y abiertos a coloquio por MONTSERRAT ROIG, MONTSERRAT AVILES y TERESA PAMIES respectivamente.*

*Se vio también, en esta primera reunión, la posibilidad de organizar un ciclo de conferencias sobre educación sexual, en todos sus aspectos (en el matrimonio, educación sexual de los hijos, en la mujer soltera, etc.).*

*Se concretaron acciones inmediatas para abordar de lleno el problema del PAN en Montbau. La primera idea fue hacer un escrito que denunciara el mal servicio del pan que sufre el barrio, pasarlo a todos los vecinos y recoger sus firmas, que se llevarían junto con el escrito a la Panadería para hacer evidente en este establecimiento el descontento que existe en el barrio. Sin embargo esta primera idea no se*

*llevó a efecto, la vocal encargada de elaborar el escrito, pensó con mucho acierto, que si se dirigía al Gremio de Panaderos, la informarían con todo detalle de lo que en una panadería podemos exigir los consumidores. Así lo hizo, y al exponer ante el Presidente del Gremio la situación de Montbau, éste pareció interesarse mucho en el asunto, prometiendo que, ese mismo día que tenía reunión con todos los panaderos de Barcelona, expondría el hecho directamente al interesado, y si éste en un plazo de 15 días, no mejoraba tanto, la calidad del pan, como la disponibilidad de la panadería de cualquier tipo de pan durante el horario de venta, tomaría las medidas oportunas con dicha panadería, una de ellas sería el poner en Montbau dos despachos más de pan.*

*Toda esta situación fue expuesta en el tablón de anuncios de la Asociación de Vecinos para que llegara a conocimiento de todas aquellas mujeres que lo desconocían, puesto que en un principio se había quedado en lo de la recogida de firmas.*

*En la próxima reunión, que tuvo lugar el lunes 4 de octubre, se aclaró y aprobó, por todas las participantes este nuevo acuerdo, ampliándolo con la idea de mandar una circular informativa a todos los vecinos, de cuales son las condiciones a que están obligadas las panaderías para la venta del pan.*

*También en esta segunda reunión se vio la necesidad de que conjuntamente con la vocalía de Enseñanza se haga una llamada de atención a las escuelas que acogen a nuestros niños, para que conciencien a éstos, en la limpieza y conservación de nuestros jardines. Se cree necesario un contacto personal de padres y maestros para lograr que la educación de los niños se complete con el amor y el cuidado del barrio donde viven.*

*Durante este mes, la vocalía de "La Dona" se reunirá todos los lunes a las 21,30 horas, para próximos meses se decidirá entre todas el día y la hora más conveniente. En todo caso, las reuniones de vocalía quedarán siempre anunciadas en el tablón de anuncios de la Asociación de Vecinos, por posibles cambios de última hora.*

*Esperamos que las mujeres de Montbau, se sientan representadas desde la vocalía de "La Dona", para ello es necesario la colaboración e interés de todas. La mujer es un miembro activo en la sociedad actual. Acude a la Asociación de Vecinos y forma parte de la vocalía de "La Dona".*



# sanitarios montbau

PLAZA ZURBARAN, Núm. 1 – Tel. 357 46 48



Pavimentos cerámicos



Azulejo y artículos Regalos



Grifería y Material Eléctrico. Servicio de lampistería y albañilería

## PAPINI



PAPELERIA  
LIBRERIA  
OBJETOS REGALO

Calle Zurbarán, 1  
Teléf. 357 16 29  
BARCELONA -16

## CALZADOS



BALTASAR HERNANDEZ

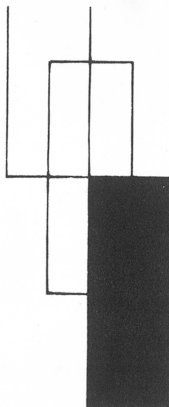
Especialidad en Calzado  
Ortopédico

Zurbarán, 1, Tienda 6 (Montbau)  
Teléfono 357 04 00  
BARCELONA -16

## DROGUERIA ANTONIO

Drogas – Pinturas  
Papeles Pintados – Perfumería y Cosmética  
Artículos de Limpieza

Poesía, 5 - Tienda 10 (Junto al Horno)  
Tel. 220 44 06  
BARCELONA (16)



PAPINI

PELUQUERÍA PARA SEÑORAS

Calle Zurbarán, 1  
Teléf. 357 16 29  
BARCELONA -16



JOGUINES  
EXPLANADA MONTBAU 77  
BARCELONA (76)

*alluch 76*